

LES NOUVELLES FORMES D'ÉQUILIBRE

*Hommage à Mansart et aux
classiques de demain.*



CENTRE DES
MONUMENTS NATIONAUX



AVANT PROPOS

Totalement désARçonnés, Édition 4

François Mansart, lorsqu'il répondit à la commande du surintendant des finances de Louis XIV, René de Longueil, savait-il qu'il allait faire entrer notre ville dans l'Histoire de l'Architecture et de la Culture et lui donner une renommée mondiale ? Nul ne le sait, mais aujourd'hui personne ne peut le nier, et ce d'autant que le Centre des Monuments Nationaux, grâce à son Président Philippe Béval qui gère le Château, est devenu un partenaire de premier plan pour l'action culturelle de Maisons-Laffitte.

« Totalement désARçonnés » est l'un des événements majeurs de ce partenariat, un rendez-vous autour du patrimoine et de la création qui ne laisse jamais indifférent ; c'est là toute la magie de l'art et de la culture que de surprendre et de toujours réinventer.

Alors laissons-nous surprendre et tous en selle pour « Totalement désarçonnés » !

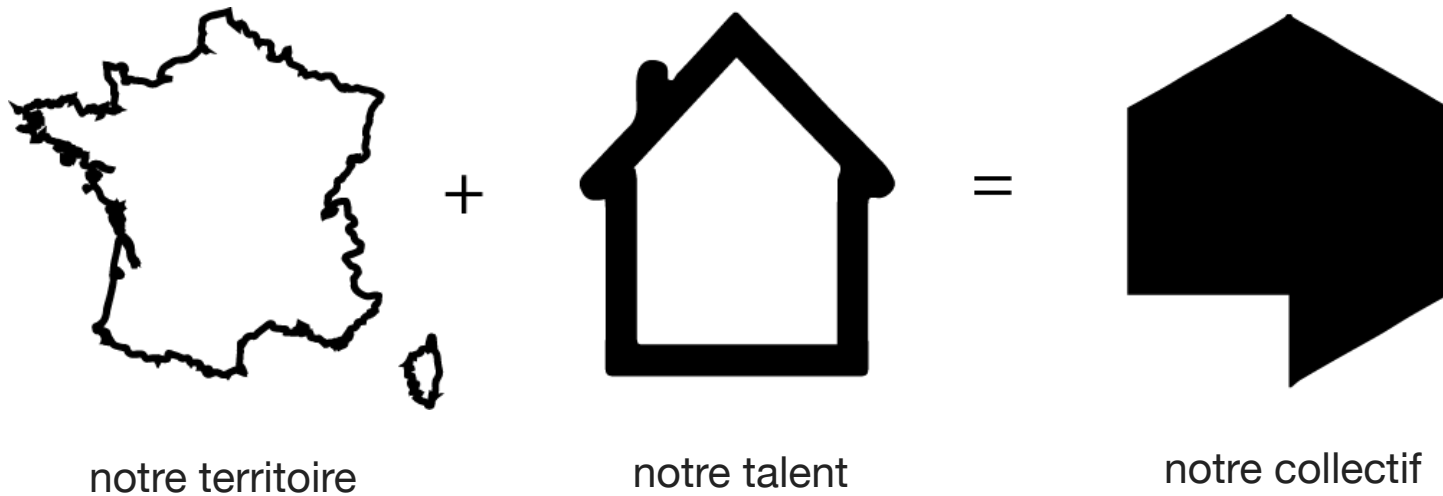
Très cordialement,

Jacques MYARD,
Député-Maire.



VISION ET ENGAGEMENT

A l'heure où il nous incombe à tous de trouver un nouvel équilibre entre le social, l'environnement et l'économie, les 3 piliers du développement durable, il me semblait intéressant de donner à voir les nouvelles formes d'équilibre créées aujourd'hui par les designers. Le designer produit ne se doit-il pas en effet de trouver le bon équilibre entre fonction et esthétique ? C'est ma conviction et je pense que nous, designers, participons à créer des nouveaux équilibres en lien avec l'évolution des Modes de vie et du Beau.



notre territoire

notre talent

notre collectif



Maud Louvrier-Clerc,
commissaire d'exposition

INTRODUCTION

par Virginie Chuimer-Layen, historienne et critique d'art

Design d'aujourd'hui et de demain, au Château de Maisons
ou L'Humanisme réinventé des formes

L'exposition « *Les nouvelles formes d'équilibre, hommage à Mansart et aux classiques de demain* », initiée par le collectif de Designers *Made in France en Transparence*, propose une lecture subtile du « classique », pensé hier par Mansart et réinventé aujourd'hui par les designers.

Dans le cadre de l'édition 4 de « *Totalement DésARçonnés* », les Monuments Nationaux, en partenariat avec la ville de Maisons-Laffitte ont confié au collectif sous le commissariat de Maud Louvrier-Clerc, l'une de ses co-fondatrices, la mission de faire découvrir mobiliers, luminaires et objets design du XXI^{ème} siècle, dans les différentes salles du château de Maisons. François Mansart (1598-1666), créateur de ce chef d'oeuvre classique du XVII^{ème} ayant son temps réinventer l'architecture, n'aurait pas en effet renié l'appréhension de ces formes, fonctions, lignes, mais aussi de cet espace environnant, défendus ici par les objets et leurs créateurs.



Au XVIIIème siècle, Voltaire considérait ce dernier comme un « des meilleurs architectes de l'Europe. [...] le palais de Maisons [...] est un chef-d'œuvre, parce qu'il eût la liberté entière de se livrer à son génie. « Aux formes ondulantes et décor architectural exubérant de l'époque précédente, l'architecte substitue les lignes épurées, géométriques. Aux volumes baroques qui s'interpénètrent, celui-ci impose des formes étudiées en profondeur, équilibrées, hiérarchisées dans un bâtiment harmonieux, aux plans et volumes multiples internes. Audacieux et innovant, il eût l'idée d'abandonner la brique et les chaînages de pierre pour la construction de ses édifices, de créer les « combles brisés », de jouer sur les perspectives et les rapports intérieur-extérieur. Il fut le premier à porter une attention particulière à l'espace circonscrivant l'architecture. Son œuvre n'est pas l'aboutissement de ce bâti, chef d'œuvre de rigueur et d'harmonie, mais plutôt cet ensemble associant bâtiment et jardins, jouant avec l'air environnant, les vides et les pleins, l'ombre et la lumière... En envisageant l'architecture comme un tout métissant différents savoir-faire, formes, matériaux, techniques, usages, Mansart proposa ainsi une manière neuve de concevoir son métier et élaborait un nouveau langage, dépassant la seule réalisation d'une construction monumentale visant la perfection.

Cette approche de l'architecture imaginant, de manière plus globale, une nouvelle façon de vivre, correspond tout à fait à celle des 48 designers français représentés à travers le prisme de leurs créations. Au XXIème siècle, l'heure est à la multiplicité des matériaux. Ces matières plurielles, qu'elles soient nobles comme la feuille d'or, d'essence naturelle comme le bois, le cuir, le crin végétal, la plume, qu'elles proviennent du monde de l'industrie comme le fer à béton, l'acier, aluminium, le plâtre, la résine, ou de la consommation fabriquant de nombreux déchets, sont utilisées avec le même respect, faisant fi d'une quelconque hiérarchie des valeurs. Associées à une pléthore de métiers mêlant savoir-faire traditionnels artisanaux, ancestraux et technologies de pointe, elles donnent naissance à des pièces aux préoccupations intrinsèques actuelles, environnementales, produites par une nouvelle humanité. Le bois fileté, tourné ou non, le pliage papier, le cannage, le cuir bouilli, le béton fibré ultra haute performance s'allient, entre autres, aux fraiseuses numériques, aux imprimantes 3D, aux découpes laser. Les designers s'unissent aux manufactures traditionnelles, aux artisans d'art locaux, dont l'excellence du faire trouve ainsi de nouveaux débouchés.

Cette hybridation des savoirs, des techniques artisanales, industrielles et des matériaux, donne corps à des objets aux lignes souvent épurées, minimalistes, jouant sur l'équilibre et le déséquilibre des volumes et des dimensions, comme sur leur transparence ou leur opacité. Pour certaines pièces, les formes, au pouvoir insoupçonné de métamorphose en disent long sur la réflexion qu'elles portent en filigrane. Œuvres presque vivantes, elles dévoilent peu à peu une autre facette d'elles-mêmes. Au-delà de ces considérations de pratiques créatives, de volumes, de matières et de lignes, les pièces Design exposées au sein du château de Maisons révèlent une philosophie et une manière inédites d'appréhender la vie, à l'image de notre temps. Leur esthétique étudiée est le reflet d'une posture globale où l'homme vit en harmonie avec la nature. Ces luminaires, ces chaises, ces bijoux, ces mobiliers d'exposition et objets utilitaires, renvoient à l'univers dans son approche globale – la terre, comme les éléments atmosphériques, le cosmos - au sein duquel l'être humain n'est finalement qu'un minuscule rouage. Leur pouvoir majeur d'innovation réside également dans

l'analyse indirecte

des questions sociétales environnementales, économiques et culturelles. En mettant en exergue de nouvelles pratiques d'intelligence collective à travers les procédés de co-création, le métissage des compétences et des savoir-faire, ils valorisent les aspects fonctionnels mais aussi émotionnels de leur fabrication. Véhiculant ainsi des valeurs de partage et créant du lien social, ils offrent la possibilité de reconnecter l'Homme avec lui-même. Une exposition Design en somme humaniste, parlant d'objets aux mille savoirs et procédés, à l'image de ceux de François Mansart, qui s'inspira de son grand-père maçon et de son père charpentier pour façonner son bel ouvrage...

Créer une exposition Design au cœur de cette architecture historique emblématique aurait pu s'avérer un exercice périlleux. Il n'en est rien. Le patrimoine mansonien, témoin grandiose de l'histoire de son territoire et des arts, n'est pas un frein à la bonne vision et à la réception de ces pièces souvent délicates, aux dimensions plus modestes, bien au contraire... Il est un fabuleux écrin qui révèle des relations inattendues, très fertiles...



WILLIAM AMOR

Designer : William Amor
williamamor.com

William Amor, artiste plasticien, présente *Flowers* « Les créations messagères », des réalisations florales intégralement conçues par la transformation de déchets plastiques récupérés avant d'être jetés ou ramassés dans la nature. Ces créations réalisées à la main, avec la précision des savoir-faire artisanaux. Il utilise entre autres les sacs plastiques, les d'emballage et le PVC qui se métamorphosent en pétales. Les fibres plastiques de filets de pêche, cordes de bateaux, poils de brosses déterminent quant à eux des étamines et pistils.



JEAN-PIERRE BARBANCE

Designer : Jean-Pierre Barbance

Dans notre atelier galerie près de Bastille, Patrick Thiesson et moi-même faisons de l'édition-crédation de modèles. Je les conçois et réalise les patines, Patrick électrifie les luminaires et nous faisons ensemble les montages. Toute contrainte étant source d'inspiration, c'est un design de dialogues et d'écoutes. Nos créations sur mesures sont adaptées aux besoins de nos clients et fabriquées dans le Perche, la Mayenne et l'Ile-de France. Chaleur du bois, graphisme du métal, couleurs douces des patines soulignent l'aspect artisanal de ce travail.



BARNABÉ

Designer : Matthieu Lunet
barnabe-design.com

Ébéniste designer, Matthieu Lunet conçoit des meubles personnalisés, sur-mesure, adaptés aux besoins et aux goûts de chaque client. Originaire d'Aveyron et souhaitant participer au développement des entreprises locales, Matthieu s'est naturellement tourné vers le Sud-Ouest de la France pour faire fabriquer ses meubles par de petites entreprises artisanales locales. Lorsque les projets s'y prêtent, il réalise lui-même certains meubles. Par la mise au jour d'une ossature métallique sertie dans la masse d'un plateau laqué, la table *Narya* place le piétement d'acier au cœur de son design.

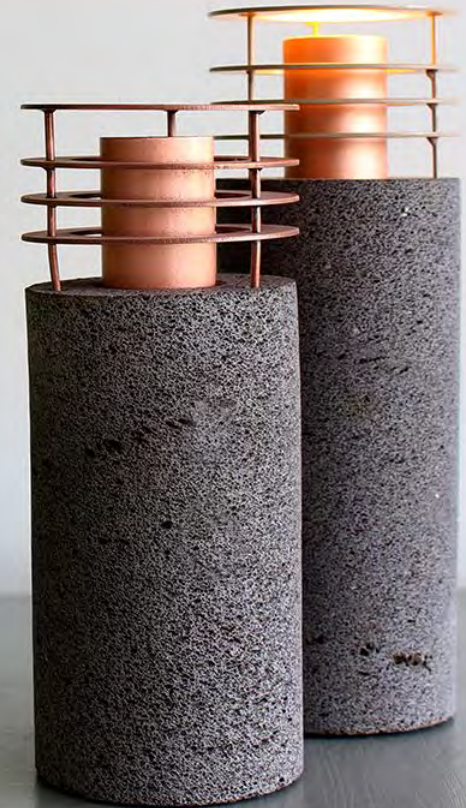


FABIEN CARSENAT BARRERO

Designer : Barrero Carsenat Fabien
fabienbarrero.com



Fabien Barrero est établi à Castels, petite ville du Sud-Ouest de la France, au sein de la campagne périgourdine, où le studio est entouré par les forêts et les sites historiques. Nous travaillons en utilisant l'identité originelle de matériaux tels que le bois, le marbre ou encore les céramiques. Le caractère naturel et l'imperfection des matières sont source de poésie au quotidien. La philosophie de nos objets est d'offrir de l'exception à nos sens. La manufacture des pièces met en œuvre procédés traditionnels et contemporains. *Lampii* est un luminaire d'appoint à poser, diffusant une lumière indirecte, naturellement rose orangée via un abat-jour de cuivre brossé main. Cette lampe nous plonge dans la fusion minérale des strates de son cylindre en roche volcanique de Volvic.



MARIE BARTHÈS

Designer : Marie Barthès
mariebarthes.net

Sculpteur, j'ai étudié à l'ENSAAMA Olivier de Serres, en matériaux de synthèse. Depuis 2009, je crée une gamme d'objets, de luminaires et miroirs sculptés en utilisant des matériaux luxueux. En intégrant les Ateliers d'Art de France, je montre mon savoir-faire sur de nombreux salons de créateurs et professionnels. Ma passion est née de l'observation. Mes mondes inspirés sont ceux bien réels des abysses, des petites bêtes, des graines, des particules et des cellules.



DAMIEN BÉAL

Designer : Damien Béal
damienbeal.fr

Damien Béal, menuisier ébéniste formé auprès des Compagnons du Devoir, s'invite dans le monde de la maroquinerie en y introduisant sa matière de prédilection, le bois. Le *Pause Weekend 2.0* se situe entre la malle et le sac de voyage. Les côtés en bouleau sont réalisés à la fraiseuse numérique. Le bois et le cuir sont assemblés par une couture sellier, réalisée entièrement à la main. L'alliance originale des deux matières est un véritable mariage de sensations pour des sacs aussi agréables à regarder qu'à toucher.



BELLILA

Designer : Paul Bellila
bellila.fr

Bellila, c'est avant tout une envie de changer les intérieurs, de proposer la possibilité de mêler design et nature. Notre priorité ? Proposer des produits de qualité et fonctionnels. Nous avons une réelle motivation pour apporter de la nature dans les intérieurs, en créant du mobilier et des accessoires pratiques et contemporains. Depuis le début de l'année 2015, nous travaillons avec des valeurs montantes du Design pour développer des collaborations qui nous tiennent à coeur.



BÉATRICE BOST-LE MOUËL

Designer : Béatrice Bost-Le Mouël
www.plumavera.paris

Plumassière de formation, Béatrice Bost-Le Mouël a créé Plumavera afin d'apporter douceur et poésie dans les intérieurs. Elle propose une collection de luminaires habillés de plumes qui, agencées autour d'une source lumineuse, nous rappellent des histoires aujourd'hui oubliées. *Icare*, cet « oiseau noir se pavanant sous le soleil, rêve suspendu dont le souvenir se ravive à chaque tressaillement de plume... » magnifie notre quotidien par l'équilibre et l'élégante légèreté de sa parure.



ALEXANDRE BOUCHER

Designer : Alexandre Boucher
alexandreboucherdesign.com

Cette lampe de table est composée d'une structure circulaire réalisée en céramique. Elle protège une flamme unique créant une atmosphère douce et chaleureuse. Isoler ce feu, le maîtriser par un anneau de céramique, développe notre réflexion sur la symbolique extrêmement riche du feu et de son utilisation par l'homme. Cette lampe existe dans de nombreuses couleurs.



LAURA CAMBON

Designer : Laura Cambon

Les assises *Ypomé* sont composées d'une coque en aluminium et en feutre de laine, fixée sur trois pieds en bois de peuplier contreplaqué. Conçus en plusieurs couches assemblées entre elles par des boulons à la manière d'un jeu de construction, ce fauteuil et ce tabouret ne nécessitent aucune colle, se montent et se démontent facilement. Fabriqués localement, leurs différents composants privilégient aussi des matériaux d'origine ou de production française.



CASSAT & DEHAIS

Designers : Cassat Vincent
Matthias Pehais

Atelier sous forme de SCOP, nous créons des meubles et objets contemporains d'ébénisterie. Nous produisons en série limitée et de façon artisanale tout en expérimentant de nouveaux procédés et matériaux. Conscients de l'importance du savoir-faire manuel, de l'éthique dans le travail et de l'utilisation écologique de matériaux naturels, nous avons lancé notre activité. Notre but ? Faire des meubles que l'on ne qualifiera pas de minimalistes, épurés, simples mais du mobilier complexes, qui réussit malgré tout à trouver sa place à l'heure actuelle.



CÉCILE CHAREYRON

Designer : Cécile Chareyron
cecilechareyron.gandi.ws



Artisan designer formée à l'ENSBA de Lyon et à l'ENSAAMA Olivier de Serres, Cécile Chareyron travaille la résine et le plâtre en harmonie avec le végétal. Inspirées de l'univers de la botanique, ses objets-sculptures naissent d'une recherche sur la flore, la déformation du motif et l'envahissement. Des formes hybrides germent comme un nouvel herbier réinventé en volume. Cécile agit en véritable orfèvre de la matière et explore l'immense variété de possibilités qu'offre la résine, entre transparence et opacité. La lumière, matière à part entière dans son travail, crée une aura végétale.



CÉCILE CHARROY

Designer : Cécile Charroy
cecilecharroy.com

Coupé-Collé, projet développé à quatre mains avec la designer Céline Ansel, est une série de céramiques réalisée lors d'une résidence à la Manufacture de Digon où la directrice des lieux nous a donné carte blanche. Après une exploration des moules retraçant l'histoire de cette ancienne poterie, nous avons créé, avec la complicité de « petites mains » expertes de l'usine, une série d'hybrides, mêlant des éléments d'hier et d'aujourd'hui. Ces formes singulières se positionnent entre la sculpture et l'objet fonctionnel, proposant une liberté d'interprétation et d'utilisation.



NICOLAS CORAD

Designer : Nicolas Corad

Nicolas Corad, motivé par l'envie de dévoiler son trésor tout autant que de le protéger, conçoit un mobilier scénographique pour l'habitat en partenariat avec l'entreprise Pouenat Ferronnier. Cette pièce d'exposition invite à regarder et toucher l'objet qu'elle accueille. Cependant, par sa conception, celle-ci vous défend d'en dérober son contenu. Les tiges métalliques se veulent être la traduction matérielle du faisceau qui illumine l'objet, créant ainsi la barrière entre l'objet et l'extérieur.



JULIEN COURTET

Designer : Julien Courtet

Les étudiants en DSAA de l'ESDMAA d'Yzeure se sont associés à l'entreprise Pouenat, ferronnerie d'art spécialisée dans l'agencement et l'édition de mobilier contemporain, pour mener une recherche autour du mobilier d'exposition. *Aura* est un guéridon qui magnifie un espace au service de l'exposition. Ce mobilier scénographique vit de jour comme de nuit. Le jour, son réflecteur baigne l'objet exposé d'une douce lueur cuivrée. La nuit, *Aura* devient un luminaire d'appoint, offrant une nouvelle façon de percevoir l'objet exposé, de révéler de nouveaux détails à l'œil de l'observateur.



ROMAIN DEBERLE

Designer : Romain Deberle
romaindeberle.com

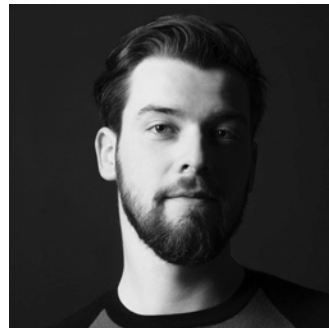
Attachée à une recherche d'harmonie entre dessin et fonction, ma démarche tient à mettre en avant un travail du matériau que j'affectionne, afin de proposer des objets singuliers aux proportions justes. Inspiré des nuages s'accrochant au sommet des volcans, le vide poche *Alchimie* se veut plurifonctionnel. Libérant de l'espace sur le bureau ou désencombrant l'étagère, il répond à de nombreuses fonctions. Proposant une réelle possibilité d'appropriation, il est constitué de deux volumes simples. Le cône évidé fait office de contrepoids, tandis que la tablette oblongue en porte-à-faux, donne une sensation de déséquilibre.



TIM DEFLEUR

Designer : Defleur Tim
timdefleur.com

Modèle Déposé est une collection de mobilier composée d'assises, d'une table basse et d'une console. Le tout est réalisé en France, en contreplaqué peuplier français de 18 mm d'épaisseur, découpé à la commande numérique, à assembler, sans colle, ni clou, ni vis. *Modèle Déposé* offre une double lecture, il symbolise à la fois le principe d'assemblage enfantin - des panneaux de bois «déposés» les uns dans les autres - comme le caractère «design d'édition». Peut-on faire du «beau» avec peu de moyen, de matière et d'investissement ?



SANDRA DÉMUTH

Designer : Sandra Démuth



Inside est né de l'envie de proposer un fauteuil sobre et élégant, propice à un temps pour soi et à une intimité confortable. Comme une alcôve, le dossier dessine une forme souple et accueillante, avec de larges oreilles pour créer un espace enveloppant et protecteur. Grâce à des lignes épurées et des proportions étudiées, *Inside* s'impose comme une assise pouvant s'intégrer parfaitement à tous les univers, domestiques ou hôteliers.



ALEXANDRE DIDIER

Designer : Alexandre Didier
Tumblr : alexandre-didier

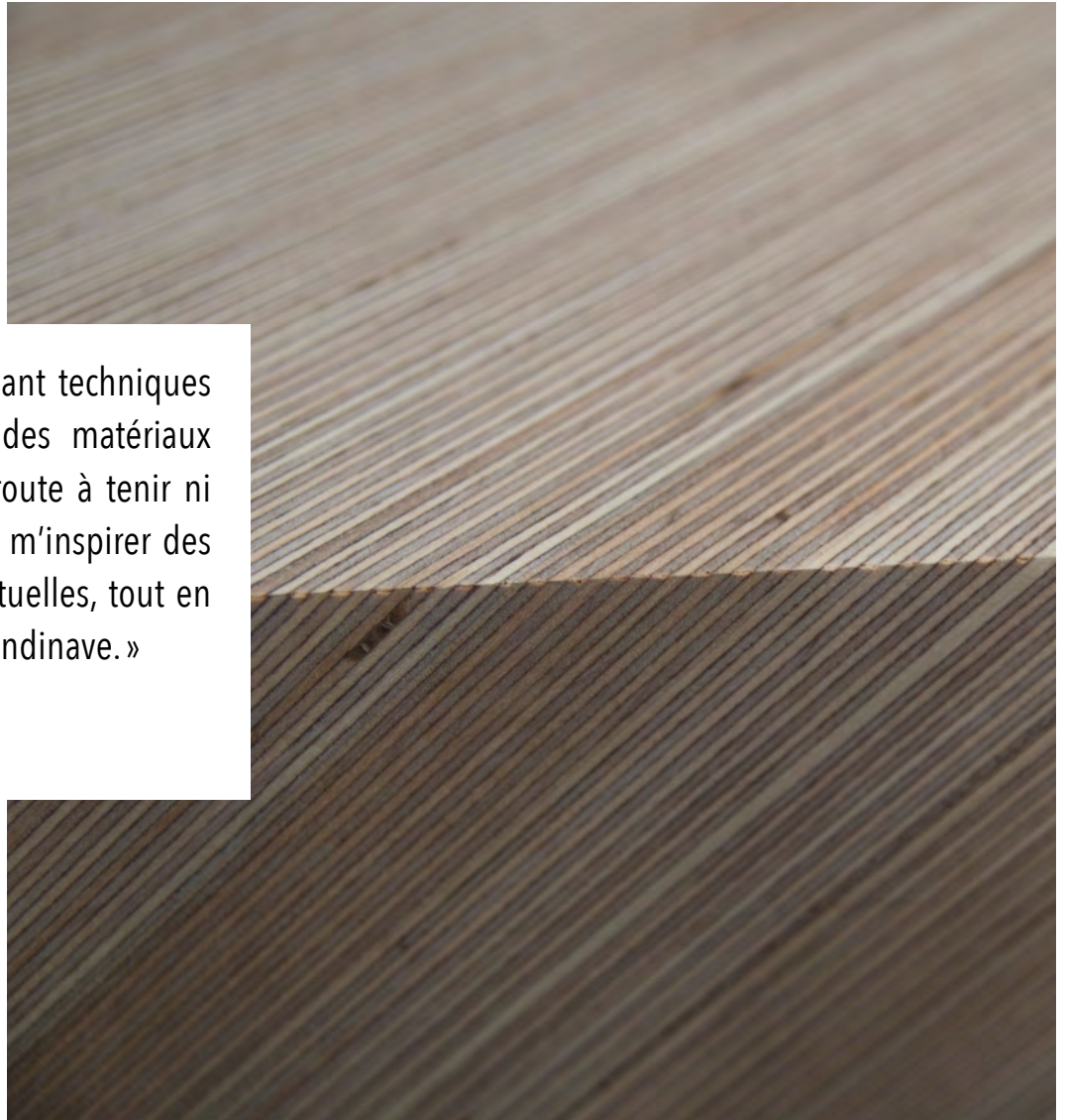
Diplômé de l'école d'architecture de Versailles et de l'ENSAD, le travail d'Alexandre Didier s'articule autour d'objets qui naissent par le travail de la terre. A travers ses pièces, il cherche à retrouver la poésie d'un objet unique et pérenne, au caractère singulier, façonné par la main. Attaché aux formes simples et au travail de la texture par une matière naturelle, Alexandre travaille la pièce unique dans la multiplicité. L'ensemble des pièces combinatoires, présenté ici, s'inscrit entre le service de table traditionnel et une façon plus contemporaine de consommer la nourriture.



VINCENT DIONIGI

Designer : Vincent Dionigi
vincentdiogini.com

Vincent Dionigi réalise du mobilier en associant techniques artisanales traditionnelles à un design et des matériaux contemporains. « [...] Je n'ai ni feuille de route à tenir ni de but précis avant de créer un objet. J'aime m'inspirer des matériaux en tant que tels, des tendances actuelles, tout en alliant minimalisme et élégance du Design scandinave. »



CLAIRE DUCASSE JULIA MABILLE

Designers : C.Ducasse et J.Mabille
claireducassejuliamabille.com

La technique du bois fileté nous a amenés à imaginer l'utilisation d'un pas de vis géant comme point de départ d'un luminaire nomade. *Gustav* est un luminaire à poser contre un mur, à déplacer au gré de ses envies pour illuminer aussi bien son intérieur que sa terrasse. L'intensité de la luminosité varie et s'adapte donc à l'ambiance que l'utilisateur souhaite lui donner, grâce à un abat-jour réglable sur toute la hauteur du mât. Tout en discrétion, ce luminaire s'intègre parfaitement dans chaque pièce de l'habitat.



ARTURO ERBSMAN

Designer : Arturo Erbsman
arturoerbsman.com

Tels des objets astronomiques, ces luminaires tirent leur inspiration de cette manifestation cosmique rare. En occultant la source lumineuse à l'aide d'un miroir circulaire, ils reproduisent une éclipse totale, nous permettant ainsi d'apprécier la magie de ce phénomène céleste sur terre.



CATIA ESTEVEES

Designer : Cátia Esteves
catiaesteves.com

Cátia Esteves, architecte et jeune designer, réalise artisanalement des luminaires et installations lumineuses sur mesure. Cátia revisite avec subtilité le potentiel des matériaux en association avec la lumière. Ses pièces uniques dépassent les limites physiques de l'objet par le dialogue entre ombre et lumière qu'elles créent dans l'espace.



BENJAMIN FOURNIER

Designer : Benjamin Fournier
fournierbenjamindesigner.com

Silo est une lampe à poser, réalisée en tôle roulée. Dessinée en s'inspirant des formes géométriques utilisées dans l'industrie métallurgique, sa silhouette interpelle par son minimalisme et son aspect sculptural. La forme de son abat-jour projette la lumière au plafond et dessine sur son support un halo lumineux. Conçue de manière à produire une lumière indirecte, elle crée une ambiance feutrée dans les pièces à vivre.



LUCILLE GIUDICELLI

Designer : Lucille Giudicelli

Giudicelli Lucille aime jouer avec les matériaux, les textures, les lumières, pour révéler ou étonner, combiner ou mélanger afin d'obtenir des opposés : rugueux, lisse, polis, angle, ligne droite, arrondie, transparent, opaque, translucide. « La terre, le métal et le verre sont les domaines dans lesquels je développe et expérimente aussi bien les savoir-faire traditionnels que les nouveaux procédés industriels dont point commun : le feu. » Diplômée d'un BMA Céramique (Limoges), d'un BTS Art Céramiques de l'ENSAAMA Olivier de Serres (Paris) et d'une licence en design option céramique de l'ENSA (Limoges), Lucille Giudicelli intègre l'école de parisienne de bijouterie joaillerie BJOP, en alternance avec le studio Delphine-Charlotte Parmentier, créatrice en bijou Haute Couture. Dès lors, elle participe à la production et la confection de collections bijou Haute Couture pour CHANEL et SWAROWSKI.



HUMANITEAM

Designers : Elodie Cardinaux
Claire Fauchille
Clothilde Capois
Anne France L'Hénaff
humaniteam-design.com

L'équipe Humaniteam - Design & Healthcare a étudié la pratique de l'équitation accessible à tous, dans l'espace du centre équestre, lors de séances d'équithérapie ou de cours d'équitation classiques. L'équithérapie est un soin psychique et physique par la médiation du cheval. Nous proposons plusieurs solutions afin d'envisager l'accessibilité de manière globale, tant au niveau de l'aménagement des espaces de la sellerie, du manège, que de l'utilisation du matériel. Ces propositions visent à favoriser la communication et l'échange entre les patients, les cavaliers, le cheval et les personnes encadrantes.



INOOW DESIGN

Designer : Franck Divay
www.inoowdesign.fr

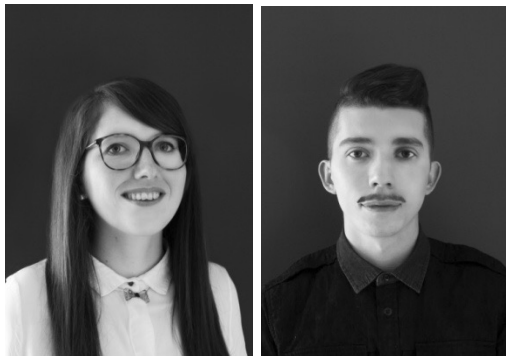
Le tabouret *Ydin* associe les caractéristiques techniques du béton fibré ultra haute performance (BFUHP) et du bois massif. Derrière cette simplicité apparente, se cache un assemblage par emboîtement ne laissant rien au hasard. Les quatre pieds parfaitement identiques sont mis en place à l'aide de rainures et de languettes. L'assise joue le rôle de clef de voûte et vient consolider l'ensemble. Cette simplicité dans l'assemblage permet une livraison à plat et un montage rapide sans utiliser d'outils.



KNGB CRÉATIONS

Designers : Gary Berche
Natacha Kopec
kgbn-creations.com

FARŌ est né d'une volonté commune de travailler des matériaux nobles avec des artisans passionnés. La fabrication de ce dernier allie techniques traditionnelles et modernes. Asymétrique et entièrement fermé, cet abat-jour procure une lumière diffuse qui permet de créer une ambiance tamisée et chaleureuse. KNGB créations souhaite offrir un design qui place la fonction, le savoir-faire et les matériaux au cœur du projet, sans superflu. En autoproduction, ils réalisent de petites séries Made in France, pour maîtriser la qualité de chaque produit et y apporter un caractère fort.



PAULINE KRIER

Designer : Pauline Krier
paulinekrier.com

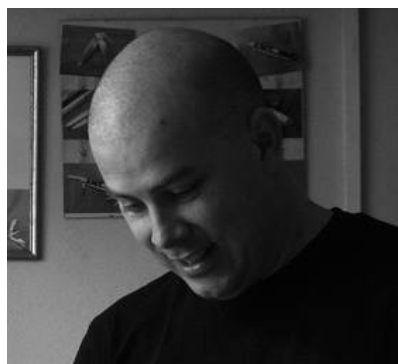
Ces tabourets ont été pensés et dessinés aux Ateliers de Paris. Leur structure en merisier est tournée par un artisan dans les Vosges. La garniture est réalisée en crin végétal de manière traditionnelle. Chaque dessin est unique, brodé à la machine sur un velours de coton ou un lainage. Les pieds sont dorés à la feuille d'or.



LASBLEIZ

Designer : Lasbleiz Florent
lasbleizdesign.com

Après douze ans à multiplier les expériences en agence et dans l'industrie, Florent Lasbleiz ouvre son studio en 2008. Il accorde une grande importance à la recherche personnelle indispensable pour nourrir son travail de commande. Le rêve, la passion et le plaisir sont les trois piliers de sa démarche.



LUDOVIC LEBLANC

Designer : Ludovic Leblanc

Heaume est une réinterprétation de la cloche d'exposition. A travers ce dôme micro-perforé, la pièce met en lumière une nouvelle manière d'exposer un objet de collection, faisant osciller ce dernier entre occultation et révélation. Ce n'est que lorsque l'objet entre dans la lumière, que l'opaque dôme dévoile son identité. Pour mener cette recherche autour du mobilier d'exposition, le designer s'est associé à l'atelier de ferronnerie d'art Pouenat, afin de valoriser son savoir-faire, par une présentation d'objets de collection, dans l'univers domestique du luxe.



BÉATRIX LI

Designer : Béatrix Li Chin Loos
chutollections.fr

Beatrix Li-Chin Loos présente Les *Coquettes*. Indéniablement inspirée du galbe et de la forme gracieuse de l'œuf, cette petite famille de vases évoque la féminité et l'équilibre parfait. Clin d'œil aux fameux œufs de Fabergé, elle se veut épurée et résolument contemporaine. Revendiquant un design engagé et artisanal, Beatrix Li-Chin Loos s'est fait connaître avec « Chut ! Collections », concept d'objets de décoration et de petit mobilier entièrement réalisés à partir de chutes. Les pièces sont confectionnées en Alsace, dans une démarche d'éco-conception. Du Slow Design de belle facture.



LULÉ STUDIO

Designer : Alexandra Epée
lule-studio.com

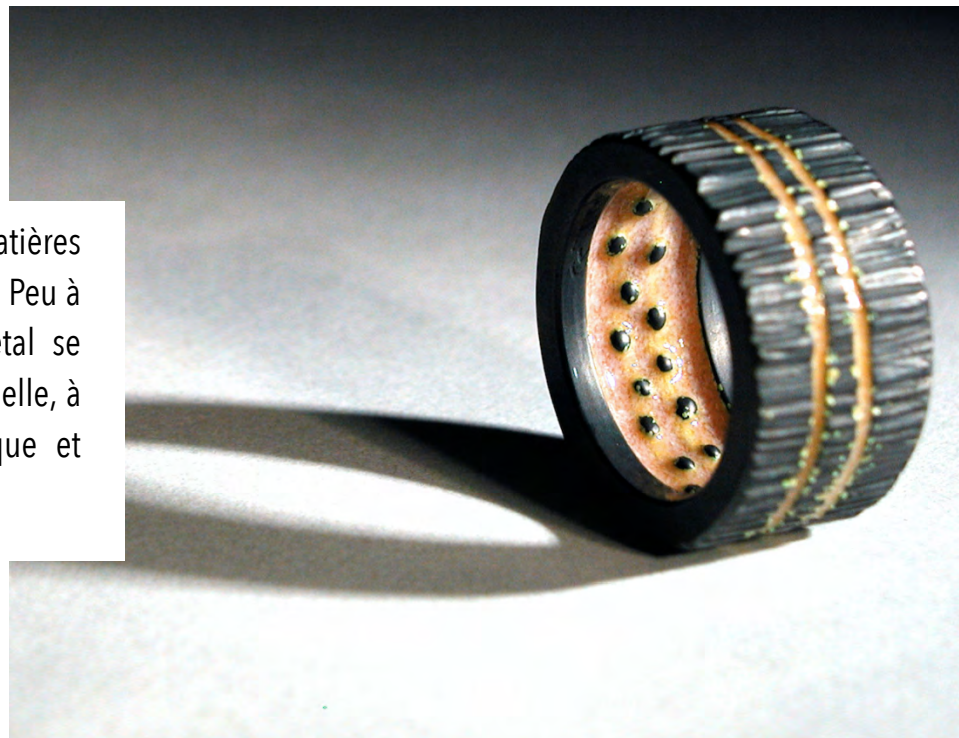
Alexandra Epée, scénographe et designer diplômée de l'Ensad de Paris, s'attache avec Lulé studio à façonner le lumineux. « Fruit du mariage des nouvelles technologies et de l'artisanat, la baladeuse *Essam* allie de façon innovante découpe laser, couture et pliage papier ». L'abat-jour reprend un motif proche du cannage, jouant de ses codes en les adaptant à un matériau étranger à cette technique, le cuir. Le luminaire évoque autant le passé, le présent, l'Orient, l'Occident que l'architecture industrielle. *Essam* se met en forme autour d'une douille en porcelaine grâce à une fermeture à glissière.



LUTTENBACHER

Designer : Géraldine Luttenbacher
lутtenbacher.net

L'idée est de créer un anneau dont les véritables matières et couleurs se révèlent au fur et à mesure du temps. Peu à peu, par les frottements, le chromatisme du métal se dévoile. Ainsi, cette pièce devient de plus en plus belle, à l'inverse des bijoux plaqués or. Ce bijou poétique et symbolique n'exprime en rien une réussite sociale.



MALA LECHE DESIGN

Designer : Élisabeth Baeza
malalechedesign.com

Fondée à Bruxelles en 2014 par Elisabeth Baeza, Mala Leche Design est une jeune marque qui propose des objets en collaboration avec des entreprises et des artisans innovants. Pour ce label à vocation expérimentale, le Design est le reflet d'une posture au sein de laquelle on vient s'asseoir jouer, manger s'éclairer, s'évader. *OFNI* est une série limitée en porcelaine de Limoges. Ce porte-fruit à usage quotidien peut s'utiliser dans une version plus sophistiquée comme présentoir à pâtisserie ou amuse-gueule, lors d'un dîner entre amis.



MAUD LC

Designer : Maud Louvrier-Clerc
opassage.com

Maud LC artiste et designer développe des objets dont la singularité est l'utilisation d'une forme privilégiée, le "Carrond". Née de la fusion d'un carré et d'un rond, cette forme est en effet pour elle un symbole d'harmonie. De l'indoor à l'outdoor, de la porcelaine au bois en passant par l'aluminium ou le granit, son exploration est vaste, libre et épurée.



JERÔME MAWOIS

Designer : Jérôme Mawois
jeromemawois.com

La chaise *ACO*, ainsi que l'ensemble de la collection qui lui est associée, est le fruit de combinaison de deux matériaux. Les différentes pièces s'assemblent de manière presque instinctive, formant ainsi une assise aux lignes légères et dynamiques. Campée sur ses trois pieds, *ACO* offre une assise stable et confortable.



MATHIEU MIZZON

Designer : Mathieu Mizzon
mathieumizzon.com

Le tabouret *Tatou* est conçu comme un "objet de compagnie", vous suivant d'une pièce à l'autre. L'assise se décline en trois versions : deux en liège des Landes, une troisième en Corian. Elle repose sur une coque de châtaignier usinée numériquement dans les Pyrénées Atlantiques. Les pieds et l'assemblage sont, quant à eux, réalisés par un artisan ébéniste.



LAETITIA MOLES

Designer : Laetitia Moles
laetitiamoles.com

Issue des métiers d'arts, Laéticia Moles garde une sensibilité particulière au travail des matières et des savoir-faire artisanaux. *LIGNA* est une collection de bougeoirs en bois de frêne massif et cuir bouilli. Le point de départ de ce projet ? Son envie de travailler les matières premières, issues de la nature, en utilisant des techniques traditionnelles ancestrales pour concevoir des objets sensibles. Les formes primitives et les lignes courbes des bougeoirs *LIGNA* mettent en valeur les nuances colorées de la peau animale et du bois.



ALEXANDRA MORY BEJAR

Designer : Alexandra Mory-Béjar
alexandramorybejar.com



Idées simples et concepts innovants sont le moteur de la designer Alexandra Mory-Béjar. Pour elle, le monde est un immense terrain de jeux dans lequel elle se définit en tant que cré(a)rtiste. Entre créatrice et artiste, son envie est d'amener sens et cohérence à ses créations. Son univers est à la fois onirique et élégant, souligné par des idées qui touchent par leur évidence. En souvenir de nos fameuses cocottes en papier, elle crée ce coquetier en porcelaine, fabriqué à Limoges, qui joue sur les mots et réveille l'imaginaire.



PBM DESIGN STUDIO

Designer : Paul-Bertrand Mathieu
pbmdesignstudio.com

Folio ou la légèreté d'une feuille qui se courbe !
Télescopage des matériaux, piètement en bois d'Amarante, intérieur en plaquage d'Aniégré, et façades en Corian®. Une collection intemporelle à la croisée des savoir-faire, du travail traditionnel du bois au façonnage de la résine, un savant équilibre des proportions. Un mobilier connecté aux usages de son temps, intégrant un chargeur de smartphone : *L'Emotech* vers une technologie sensible embarquée ! PBM Design Studio propose une gamme de mobiliers de fabrication française, réalisée par les ateliers TRANSFORMEURS, sous le contrôle de M. Kergoat, à Morlaix en Bretagne.



CHARLOTTE RAYNAUD

Designer : Charlotte Raynaud
charlotteraynaud.com

Créée fin 2015, la marque Maminicuisine®, propose des minicuisines haut-de-gamme fabriquées près d'Aix-en-Provence, spécialement conçues à la demande pour les petits espaces, les bureaux et les logements touristiques. Sa philosophie est de marier design, innovations techniques et savoir-faire artisanal. Dans moins d'un mètre carré, les cuisines réunissent les éléments essentiels : une plaque à induction, un réfrigérateur, un lave-vaisselle et un évier. Chaque client choisit les matériaux du plan de travail et des façades, personnalise son aménagement, son électroménager et ses accessoires.



EMILIE RHODES

Designer : Émilie Rhodes

Le miroir à poser *Alouette* est né d'une collaboration artisan / designer, fondée sur le savoir-faire du cintrage du bois mis au point par l'artisan Guillaume Dulau. Emilie et Guillaume ont expérimenté des langages formels dictés par la souplesse du bois, et ont su mettre en avant les courbes harmonieuses que permet cette technique. Ce miroir est formé d'une seule boucle de frêne, ce qui lui conférant son caractère élégant et nerveux. Cette alcôve féminine prend place dans nos intérieurs pour donner lieu à des moments d'intimité. Sa seule présence suffit à animer un espace.

La collaboration artisan/designer a donné lieu à la création d'une série d'objets, harmonieuse rencontre autour de la ligne et de la matière.



SAPERLIPOPUP

Designers : Élodie Thibault Cussigh

Lauranne Lavernia

saperlipopup.com

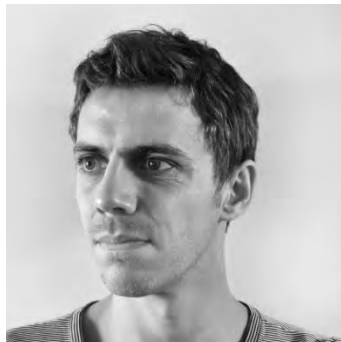
À la fois studio de création et boutique en ligne spécialisée dans les beaux objets de décoration, le duo Saperlipopup offre une nouvelle dynamique à nos intérieurs en proposant une gamme de mobilier à l'esthétique évolutive. À l'instar des accessoires de mode et des objets de décoration, leur mobilier s'adapte à toutes les envies en évoluant au fur et à mesure du temps et des besoins. La collection *DUEL* offre la possibilité de personnaliser le plateau de la table basse en se jouant de la beauté des différents matériaux. Un design chic, à réinventer sans limite.



FRÉDÉRIC SAULOU

Designer : Frédéric Saulou
fredericsaulou.com

Frédéric Saulou réalise des pièces fonctionnelles liées à l'habitat, et questionne l'histoire, la matière et son impact usuel entre art et design. Il s'interroge sur l'héritage post-industriel de l'ardoise et du tuffeau, souhaite détourner, démocratiser et valoriser la matière comme héritage futur et à penser. Il confronte les savoir-faire artisanaux et industriels à des fins créatives, ré-interprète la matière locale de façon formelle et conceptuelle, afin de lui apporter une nouvelle lecture, appliquée à la création contemporaine.



SEEM SOAP

Designers : Mathilde Leeman
Valentine Sée
seemsoap.fr

Seem Soap Studio est un studio parisien de Design et de création, cofondé par Mathilde Lehmann et Valentine Sée. Celles-ci s'intéressent aux objets utilisés au quotidien, que l'on use et que l'on oublie parfois. Tenant compte du pouvoir des formes et des couleurs, les créatrices appréhendent le savon d'une manière nouvelle, le façonnant telle une sculpture qui variera en fonction du temps et de l'usage. Les produits, réalisés avec une base savon végétale, elle-même fabriquée à partir d'ingrédients naturels, s'adaptent à l'ergonomie de la main et à l'utilisation répétée et quotidienne.



STUDIO MOEKO

Designers : Céline Andrieu
et Majid Rais
Facebook : Studio Moeko

La démarche de Moeko Studio est d'assembler des matériaux simples et pérennes, pour créer un luminaire minimaliste, moderne et consensuel. Le cordon en lin ou en coton est personnalisable (couleur et longueur).



ANTOINE TAILLANDIER

Designer : Antoine Taillandier
antoinetailandier.com

EggsAgone est un oeuf lumineux géométrique construit sur une base de trois hexagones. Ses facettes polygonales ne sont pas seulement esthétiques, elles ont une fonction d'inclinaison pour orienter sa lumière en lampe à poser. *EggsAgone* peut également se décliner en suspension et en applique murale. Ce luminaire, dessiné à partir d'une suite de polygones a été tissé par une imprimante 3D.



SOPHIE VAUGARNY

Designer : Sophie Vaugarny
sophievaugarny.com

Sophie Vaugarny est une designer et plasticienne originaire de Nantes, qui conçoit, fabrique ses créations et collabore aussi avec des artisans installés en France. L'utilisation de matériaux de constructions lui permet d'affirmer son intérêt certain pour l'architecture et de rendre visible ces matières parfois mal perçues. La lampe à poser *Light Concrete 01*, inspirée des luminaires que l'on peut trouver sur les chantiers, est en béton et fer à béton. En la basculant facilement via les anses, *Light Concrete 01* devient un projecteur.



REMERCIEMENTS

Le collectif MADE IN FRANCE EN TRANSPARENCE remercie ses partenaires et tout particulièrement Monsieur Hervé Yannou, administrateur au Centre des Monuments Nationaux et son adjointe Carine Guimbard, Madame Janick Gehin, adjointe au Maire et à la culture et Madame Marie-Blanche Vilqin, directrice des affaires culturelles de Maisons-Laffitte.

Commissaire d'exposition :

Maud Louvrier-Clerc, designer et fondatrice de Maud LC, co-fondatrice du collectif *Made in France en Transparence*.

Avec le soutien de :

Virginie Chuimer-Layen, historienne et critique d'art,
Fabien Barrero-Carsenat, fondateur du studio Fabien Barrero-Carsenat et co-fondateur du collectif *Made in France en Transparence*,

Lauranne Lavernia et Élodie Thibault Cussigh, co-fondatrices de Saperlipopup et co-fondatrices du collectif *Made in France en Transparence*,

Élisabeth Baeza, fondatrice de Mala Leche Design et co-fondatrice du collectif Made in France en Transparence,

Rémi Bonte et Pauline Grillet, stagiaires chez Maud LC, étudiants en Design Produit et Création Industrielle à l'ENSAAMA.

CENTRE DES
MONUMENTS NATIONAUX





CONTACT

collectifmadeinfrance@gmail.com

www.madeinfrance-design.fr

<https://www.facebook.com/madeinfranceentransparence>